

بِسْمِ اللّٰهِ الرَّحْمٰنِ الرَّحِیْمِ

فهرست

صفحه	موضوع
۴	- پیشگفتار
۵	- نمودار و مشخصات افراد حاضر در شعبه اخذ رأی
۹	- وظایف محافظین شعبه
۱۰	- وظایف اعضای شعبه اخذ رأی و نماینده فرماندار
۱۱	الف) قبل از روز اخذ رأی
۱۲	ب) حداقل یک ساعت قبل از ساعت شروع اخذ رأی
۱۶	ج) از زمان شروع اخذ رأی تا پایان زمان اخذ رأی
۲۷	د) بعد از اتمام زمان اخذ رأی
۳۰	- نکات مهم و قابل توجه اعضای شعب و نماینده فرماندار
۳۲	- اهم تخلفات احتمالی در شعبه اخذ رأی
۳۴	- فرم صورتجلسه نتیجه اخذ رأی انتخابات ریاست جمهوری (فرم ۲۲)
۳۸	- فرم صورتجلسه نتیجه اخذ رأی انتخابات شوراهای اسلامی شهر و روستا (فرم ۲۹)
۴۱	- نکاتی در خصوص تکمیل فرم صورتجلسه شعبه اخذ رأی
۴۳	- آموزش پلمپ نمودن صندوق اخذ رأی
۴۶	- متن موادی از قانون انتخابات ریاست جمهوری
۵۲	- متن موادی از قانون انتخابات شوراهای اسلامی
۵۶	- فرم گزارش تخلفات و جرایم انتخاباتی

پیشگفتار

وزارت کشور بر اساس قوانین، مجری انتخابات است و این مهم را تنها با یاری و همراهی افراد معتمد و مورد وثوق جامعه میتواند به نتیجه مطلوب برساند. از اینکه شما عزیزان به عنوان امین مردم و نظام مقدس جمهوری اسلامی، در راستای تأمین سلامت جریان انتخابات، با صبر، حوصله، دقت، صداقت، امانتداری و رعایت کامل قوانین و مقررات، یاور ما بوده تا این وظیفه شرعی و قانونی را به نحو احسن به انجام رسانیم، صمیمانه تشکر می‌نمائیم.

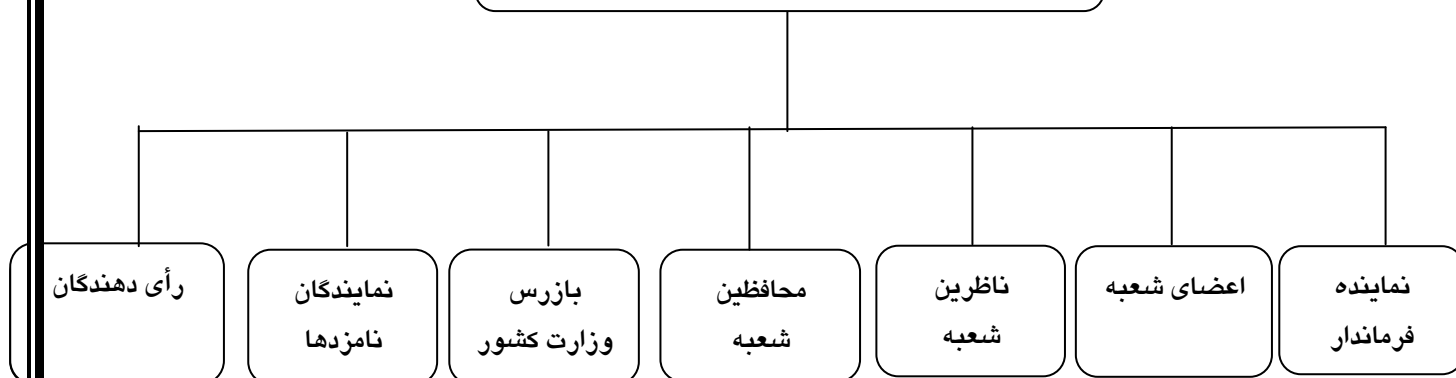
مجموعه حاضر با بهره‌مندی از تجربیات انتخاباتهای گذشته و بررسی قوانین و آیین‌نامه‌های موجود به منظور آشنایی شما عزیزان با شرح وظایف و رفع هر گونه شبهه و سهولت دسترسی به قوانین و مقررات مورد نیاز و تبیین نقش و جایگاه دست‌اندرکاران برگزاری انتخابات در شعب اخذ رأی که تضمین‌کننده سلامت و صحت برگزاری انتخابات می‌باشد، تهیه گردیده است.

امید است با مطالعه دقیق و استفاده از مطالب آن، وظایف محوله را در چارچوب قانون به نحو احسن انجام داده و با توکل به خداوند متعال در جهت حفظ، سربلندی و صیانت از نظام اسلامی، بیش از پیش موفق باشید.

در پایان از کلیه عزیزانی که با همت و سعی وافر، مجدانه در تهیه و تدوین این جزوه ما را یاری نمودند صمیمانه تشکر و قدردانی می‌گردد.

با توجه به ضرورت آشنایی با مشخصات افراد حاضر در شعبه اخذ رأی، براساس نمودار زیر به معرفی آن‌ها پرداخته می‌شود.

افراد حاضر در شعبه اخذ رأی



مشخصات افراد حاضر در شعبه

اعضای شعبه:

اعضای شعبه افرادی هستند که:

- ۱- توسط هیأت اجرایی انتخاب می گردند.
- ۲- از معتمدین محل بوده و حداقل دارای سواد خواندن و نوشتن می باشند.
- ۳- با داوطلبین انتخابات خویشاوندی نسبی یا سببی (مورد نظر قانون) ندارند. (به استثناء شعب اخذ رای روستایی برای انتخابات شوراها که وجود ارتباط خویشاوندی سببی درجه یک بلامانع می باشد).
- ۴- توسط فرماندار یا بخشدار حکم و کارتشان صادر می گردد.



* از بین اعضای شعبه یک نفر کاربر رایانه می باشد که باید آشنا به امور رایانه بوده و آموزشهای لازم را جهت استفاده از سیستم انتخابات رایانه ای طی نماید.

نماینده فرماندار:

وی فردی است که:

- ۱- توسط فرماندار /بخشدار حوزه انتخابیه انتخاب می شود.
- ۲- حتی الامکان از کارمندان دولت می باشد.

محافظین شعبه:

افرادی هستند که نیروی انتظامی مربوطه از بین نیروهای خود (در صورت نیاز به نیروهای کمکی با تصویب مراجع ذیصلاح قانونی از بین سایر نیروهای نظامی) به فرماندار یا بخشدار

جهت صدور حکم در راستای تأمین امنیت شعب ثبت نام و اخذ رأی و حفاظت از صندوق اخذ رأی معرفی می گردند.

رأی دهندگان:

افرادی هستند که با حضور در شعبه ثبت نام و اخذ رأی، پس از طی مراحل ثبت نام و دریافت برگ رأی، از لیست اسامی داوطلبان شخصی را به عنوان رئیس جمهور و اشخاصی را جهت نمایندگی شوراهای اسلامی انتخاب می نمایند و باید دارای شرایط ذیل باشند:

۱- در روز اخذ رأی حداقل ۱۸ سال تمام داشته باشد.

۲- شناسنامه معتبر جمهوری اسلامی ایران همراه داشته باشد.

۳- عدم جنون

۴- در انتخابات شوراهای اسلامی شهر و روستا، در شهرهای کمتر از یکصد هزار نفر جمعیت،

حداقل یک سال در محل اخذ رأی ساکن باشد.

* در انتخابات ریاست جمهوری، رأی دهندگان علاوه بر ارائه شناسنامه باید شماره ملی خود را نیز ارائه نمایند.

بازرسی وزارت کشور:

شخصی است که در صورت لزوم، توسط هیأت بازرسی بر انتخابات جهت بررسی و گزارش فرآیند برگزاری انتخابات در شعبه ثبت نام و اخذ رأی معرفی می گردد.

نماینده هیأت نظارت:

شخص یا اشخاصی هستند که توسط هیأت نظارت مربوطه به فرماندار یا بخشدار جهت نظارت بر مراحل اجرایی شعبه ثبت نام و اخذ رأی معرفی می گردد. ایشان نباید با داوطلبین انتخابات خویشاوندی نسبی یا سببی (مذکور در قانون) داشته باشند.

نماینده نامزد:

فردی است که توسط یک نامزد و یا چند نامزد مشترکاً بعنوان نماینده ایشان جهت اطلاع از سیر جریان برگزاری انتخابات در شعبه ثبت نام و اخذ رأی معرفی می گردد.



- * براساس ماده واحده قانون حضور نمایندگان نامزدهای ریاست جمهوری در شعب اخذ رأی، حضور نمایندگان هر یک از نامزدها تا پایان اخذ رأی و شمارش آرا و تنظیم صورتجلسه بلامانع است. ممانعت از حضور نمایندگان نامزدها در شعب اخذ رأی ممنوع بوده و جرم محسوب می شود.
- * پرسنل نیروهای نظامی، انتظامی و اطلاعاتی نمی توانند از طرف هیچ نامزدی، نمایندگی یا نظارت داشته باشند.
- * نماینده نامزد حق دخالت در امور شعبه و نوشتن رأی برای دیگران را ندارد.
- * نماینده نامزد حق تبلیغ له یا علیه هیچ یک از نامزدها را ندارد.
- * در صورتی که نمایندگان نامزدها له یا علیه هر یک از نامزدها تبلیغ نمایند یا در کار اعضای شعب، بازرسان و ناظران دخالت کنند از شعبه اخذ رأی اخراج می شوند.
- * تأمین نیازهای نماینده نامزد در روز اخذ رأی بر عهده نامزد مربوطه است.
- * در انتخابات ریاست جمهوری، چنانچه تخلفی در شعبه اخذ رأی مشاهده نماید بدون دخالت، مراتب را بصورت کتبی به ناظرین شورای نگهبان و هیأت نظارت شهرستان و استان مربوطه و ستاد انتخابات وزارت کشور اعلام نماید.
- * درانتخابات شوراهای اسلامی شهر و روستا، شکایات و اعتراضات نماینده نامزد باید از طریق نامزد مربوطه جمع آوری و با امضای وی به هیأتهای اجرایی و نظارت تحویل شود.

وظایف محافظین شعبه:

- ۱- حفاظت از صندوق اخذ رأی و تأمین امنیت شعبه ثبت نام و اخذ رأی.
- ۲- ایجاد نظم و جلوگیری از هر گونه بی نظمی در جریان برگزاری انتخابات در شعبه ثبت نام و اخذ رأی.
- ۳- جلوگیری از ورود افراد مسلح به شعبه ثبت نام و اخذ رأی
- ۴- جلوگیری از حضور افراد غیر مسئول (به استثنای رأی دهندگان) در شعبه ثبت نام و اخذ رأی
- ۵- تحویل عوامل خاکی به مقامات قضائی به همراه صورتجلسه مشترک نماینده هیأت نظارت و اعضای شعبه
- ۶- همراهی مسئولین شعبه در هنگام تحویل و استرداد صندوق اخذ رأی و اقلام و مدارک انتخاباتی شعبه اخذ رأی به هیأت اجرایی قبل از روز اخذ رأی و بعد از اتمام شمارش آراء
- ۷- تعامل با نماینده فرماندار و رئیس شعبه



* محافظین شعبه حق دخالت در امور اجرایی و نظارت را ندارند.

* محافظین شعبه حق نوشتن رأی برای رأی دهنده را ندارند.

وظایف اعضای شعب اخذ رأی و نماینده فرماندار

اعضای شعبه و نماینده فرماندار در فرآیند برگزاری انتخابات وظایف خطیری بر عهده دارند که اخذ رأی و شمارش آراء از جمله آن ها می باشد. از این رو به منظور تبیین هر چه بیشتر وظایف ایشان، اهم اقدامات ضروری و لازم الاجرا در قالب چهار مرحله ذیل به تفصیل می آید:

الف) قبل از روز اخذ رأی

ب) حداقل یک ساعت قبل از ساعت شروع اخذ رأی

ج) از زمان شروع اخذ رأی تا پایان زمان اخذ رأی

د) بعد از اتمام زمان اخذ رأی

توجه داشته باشید کلیه مراحل فوق باید به صورت هماهنگ و مشترک توسط اعضای شعبه اخذ رأی و نماینده فرماندار انجام پذیرد. لکن به دلیل اهمیت و حساسیت مرحله سوم، وظایف هر یک از اعضاء در این مرحله بصورت اختصاصی تعریف شده است.



الف) قبل از روز اخذ رأی

(وظایف مشترک اعضای شعبه و نماینده فرماندار)

- ۱- شرکت در جلسات آموزش قانون و آیین نامه انتخابات و آموزش شرح وظایف مربوط به ایشان
- ۲- دریافت کارت شناسایی و حکم مسئولیت از مسئول ذیربط
- ۳- شناخت مناسب از دیگر اعضای شعبه
- ۴- ثبت و همراه داشتن شماره تماس حوزه مربوطه و دیگر اعضای شعبه
- ۵- شناسایی محل شعبه اخذ رأی جهت حضور به موقع در روز اخذ رأی
- ۶- حضور در شعبه تعیین شده جهت بررسی امکانات، ملزومات و پیش بینی محل استقرار صندوق های اخذ رأی و اعضای شعبه.
- ۷- کنترل شعبه به منظور اتصال خط تلفن و برقراری ارتباط با شبکه مرکزی (به صورت آزمایشی) و کنتورهای برق، آب و سیستم روشنایی به نحوی که در روز اخذ رأی با مشکلی مواجه نگردند.
- ۸- حضور در محل تعیین شده از سوی فرمانداری/بخشداری، جهت دریافت وسایل و لوازم مورد نیاز شعبه (اعم از صندوقها، بستههای پلمپ، لوازم التحریر، برگه های صورتجلسات، مهرها، تعرفه ها، تابلوی راهنمای محل شعبه و سایر اقلام)
- ۹- اهتمام و دقت کافی به منظور پیش بینی مکان مناسب جهت حفظ و نگهداری از ملزومات دریافتی بویژه بست پلمپ، مهر، تعرفه و برگ رأی، سیستم رایانه و ...
- ۱۰- پیش بینی در خصوص تهیه رادیو یا تلویزیون در شعبه ثبت نام و اخذ رأی.
- ۱۱- در شعبه هایی که باید کلیه اعضاء با خودرو به محل شعبه اعزام شوند، قبلاً با حضور در فرمانداری یا بخشداری از برنامه و ساعت حرکت مطلع شوند.



ب) حداقل یک ساعت قبل از ساعت شروع اخذ رأی

(وظایف مشترک اعضای شعبه و نماینده فرماندار)

- ۱- همراه داشتن حکم خود، شناسنامه و کارت ملی در زمان عزیمت به شعبه ثبت نام و اخذ رأی
- ۲- حضور در شعبه اخذ رأی جهت تمهید مقدمات
- ۳- نصب کارت شناسایی
- ۴- اطمینان از حضور کلیه عوامل اجرایی، نظارتی و محافظین شعبه و کنترل احکام مسئولیت بصورت متقابل.
- ۵- کنترل و بررسی کارت نمایندگان نامزدهایی که در شعبه حضور یافته اند، به منظور تطابق آن با شماره شعبه.



کارت نمایندگان نامزدها با امضاء فرماندار/بخشدار مربوطه صادر شده و مهور به مهر فرمانداری/بخشدار است.

- ۶- تعیین رئیس، نایب رئیس و منشیان شعبه توسط اعضای شعبه با توافق یا رأی گیری از بین خود.
- ۷- تقسیم وظایف بین اعضای شعبه توسط رئیس شعبه:
 - الف) کاربر رایانه
 - ب) مسئول کنترل شناسنامه و شماره ملی
 - ج) مسئول صدور تعرفه و برگ رأی
 - د) مسئول استرداد شناسنامه و کارت ملی
- ۸- کنترل و بررسی موارد مربوط به وسایل ارتباطی و دستگاههای رایانه و اتصال به شبکه مرکزی جهت انجام امور رایانه ای انتخابات و ...

*یکی از منشی ها که قبلاً آموزش های لازم را فرا گرفته است، کاربری رایانه را برعهده گرفته و دستگاه رایانه را مستقر و به خط تلفن مرتبط نموده و ارتباط با سایت را برقرار می نماید.

۹- بررسی و بازشماری مجدد کلیه لوازم و وسایل مورد نیاز انتخابات بخصوص تعرفه و برگ های رأی، مهر انتخابات و فرم صورتجلسه

۱۰- کنترل مجدد شماره مسلسل درج شده روی تعرفه های انتخاباتی و بسته های پلمپ صندوق اخذ رأی با آنچه قبلاً تحویل گرفته شده تا کاملاً مطابقت داشته باشد.

۱۱- بررسی و پاک سازی اطراف درب ورود و خروج و محل شعبه اخذ رأی از کلیه اوراق و آثار تبلیغاتی متعلق به نامزدهای انتخابات.

۱۲- نصب تابلوی شعبه در محل درب ورود به نحوی که برای مراجعه کنندگان قابل رؤیت باشد. (در صورت نیاز تابلوهای راهنمای شعبه از مسیرهای اصلی به طرف شعبه اخذ رأی تعبیه گردد.)

۱۳- چینش مناسب قسمتهای مختلف شعبه از قبیل: محل قرار گرفتن صندوق، محل قرار گرفتن سیستم رایانه، محل دریافت شناسنامه رأی دهندگان، محل تحویل برگ رأی، محل نوشتن رأی و محل نصب لیست اسامی نامزدهای انتخاباتی .



* جهت چینش اعضای شعبه اخذ رأی پیشنهاد می شود که ابتدا کاربر رایانه همراه بادستگاه رایانه و بارکدخوان قرار گرفته و سپس منشی ها و رئیس و نائب رئیس شعبه قرار گیرند و ناظرین شورای نگهبان جهت نظارت مراحل اخذ رأی، در بین اعضای اجرایی می نشینند.

*لیست اسامی نامزدهای انتخاباتی بصورت متعدد و در محلهایی نصب گردد که اولاً به راحتی قابل رؤیت باشد و ثانیاً به نحوی باشد که مراجعین نتوانند بر روی آن هر نوع علامتی بگذارند.

نمونه هایی از نحوه چینش صحیح لیست اسامی:



نمونه هایی از نحوه چینش نادرست لیست اسامی:



۱۴- پلمپ نمودن صندوق خالی اخذ رأی در حضور ناظران با بست مخصوص و ثبت شماره سریال هر یک از بستها در صورتجلسه (ناظران نیز باید صندوق را با بستهای مخصوص نظارت پلمپ نموده و شماره سریال هر یک از این بستها نیز در صورتجلسه قید گردد)^۱



- * در انتخابات ریاست جمهوری، در زمان پلمپ نمودن صندوق حضور ناظر هیأت نظارت الزامی می باشد.
(ماده ۲۹ قانون انتخابات ریاست جمهوری)
- * در انتخابات شوراهای اسلامی، نماینده هیأت نظارت در صورت حضور، جهت پلمپ نمودن صندوق از هولوگرام استفاده نماید. (ماده ۶۷ آیین نامه اجرایی شوراهای اسلامی شهر و ماده ۶۸ آیین نامه اجرایی شوراهای اسلامی روستا و بخش)
- * در انتخابات شوراهای اسلامی، صندوق اخذ رأی فقط با (۴) عدد بست هیأت اجرایی پلمپ می شود.

^۱ رجوع شود به قسمت آموزش نحوه پلمپ نمودن صندوق

۱۵- تکمیل قسمت اول فرم صورتجلسه و اخذ امضاء از کلیه عوامل اجرایی و نظارتی شعبه.



* فرم صورتجلسه در (۵) نسخه باید تنظیم شود.
* به منظور تنظیم (۵) نسخه صورتجلسه به هیچ عنوان نباید از کاربن استفاده شود و تمامی اطلاعات بصورت یکسان الزاماً توسط اعضای شعبه تکمیل شود.

۱۶- اطمینان از آماده بودن کامل شعبه جهت شروع رأی گیری.



ج) از زمان شروع اخذ رأی تا پایان زمان اخذ رأی

(وظایف اختصاصی اعضای شعبه و نماینده فرماندار)

۱- وظایف نماینده فرماندار:

۱- در صورت بروز هر گونه مشکل و عدم شروع رأی گیری در ساعت مقرر مراتب را فوراً و با

ذکر علت به فرمانداری/ بخشداری اعلام نماید.

۲- تعیین محل استقرار محافظین شعبه با مشورت رئیس شعبه.



محل استقرار محافظین شعبه بصورت زیر پیشنهاد می گردد:

الف) محوطه خارجی شعبه: به منظور جلوگیری از تهدید یا تطمیع رأی دهندگان و همچنین جلوگیری از ورود افراد مسلح به داخل شعبه.

ب) درب ورودی شعبه: به منظور هدایت رأی دهندگان به ترتیب صف به داخل شعبه و جلوگیری از ازدحام.

ج) داخل شعبه: به منظور برقراری نظم و امنیت درون شعبه و محافظت از صندوق اخذ رأی و جلوگیری از تجمع در شعبه.

۳- جلوگیری از ورود افراد غیر مسئول به شعبه با همکاری محافظین شعبه.



افراد فقط می توانند به عنوان رأی دهنده در محل شعبه حضور یافته و پس از رأی دادن باید سریعاً شعبه را ترک نمایند.

۴- هدایت و راهنمایی محافظین شعبه در جهت حفظ و حراست از صندوق اخذ رأی و همچنین امنیت شعبه بویژه در ساعات پایانی اخذ رأی.

۵- تلاش در جهت تسهیل امر ورود و خروج مراجعه کنندگان.

۶- کنترل کارت نمایندگان نامزدها و اعلام الصاق نمودن کارت به لباس به نحوی که قابل رؤیت باشد.

۷- هماهنگی با رئیس شعبه و ناظرین هیأت نظارت جهت تعیین محل استقرار نمایندگان نامزدها.

۸- مراقبت بر شروع و پایان به موقع فرآیند اخذ رأی و همچنین حسن اجرای وظایف قانونی اعضای شعبه.

۹- جلوگیری از دخالت افراد غیر مسئول در امور اجرایی شعبه (نمایندگان نامزدها، افراد متفرقه و ...).

۱۰- تعامل مناسب با اعضاء شعبه، ناظرین هیأت نظارت، بازرسین وزارت کشور، محافظین شعبه و نمایندگان نامزدها.

۱۱- اهتمام جهت حفظ آرامش در شعبه و ایجاد نظم در آن

۱۲- ممانعت از حضور فرد یا افرادی که بعد از انداختن رأی خود به صندوق اخذ رأی جهت نوشتن رأی برای دیگران (مانند افراد بی سواد) در شعبه توقف می کنند، با همکاری محافظین شعبه.



با توجه به اینکه اعضای شعبه، مأموران انتظامی محافظ صندوقهای رأی، نماینده فرماندار، نمایندگان هیأت نظارت (ناظرین شعبه) و بازرس وزارت کشور هیچ کدام اجازه ندارند برای رأی دهندگان، رأی بنویسند؛ بنابراین به رأی دهندگانی که سواد خواندن و نوشتن ندارند یا به دلیل نقص عضو قادر به نوشتن رأی خود نیستند سفارش شود که یک نفر از اعضای باسواد خانواده و یا فرد باسواد دیگری را که مورد اطمینان و اعتماد آنان است همراه بیاورند تا در نوشتن رأی به آنان کمک کند.

۱۳- دریافت گزارش از رئیس شعبه در خصوص هر گونه مشکل یا ناهماهنگی یا تخلف احتمالی و اقدام جهت رفع آن.

۱۴- توجه به تذکرات احتمالی نماینده هیأت نظارت و تلاش در جهت رفع مشکل.

۱۵- بررسی گزارش تخلف انتخاباتی اعلام شده از سوی اعضاء، ناظرین، بازرسین، نمایندگان نامزدها و مراجعه کنندگان با همکاری رئیس شعبه و نماینده هیأت نظارت؛ در صورت لزوم و توافق، موضوع صورتجلسه گردیده و فرد یا افراد خاطی توسط محافظین شعبه جلب و تحویل مقامات قضایی گردند.



فرم گزارش تخلفات و جرایم انتخاباتی پیوست جزوه می باشد.

۱۶- اعلام آمار تعرفه مصرفی به مسئول مافوق در سه نوبت (ساعت ۱۲، ۱۶ و پایان اخذ رأی)

۱۷- پس از دریافت گزارش از رئیس شعبه در خصوص اتمام و مصرف ۶۰ درصد از تعرفه های تحویل شده به شعبه، مراتب را با ذکر ساعت اتمام فوراً به مسئول مافوق اعلام نماید.

۱۸- ارتباط مستمر با مسئول مافوق.

۱۹- ثبت و ارائه گزارش از مشکلات یا تخلفات احتمالی در زمان رأی گیری به مسئول مافوق.

۲۰- همکاری با رئیس شعبه جهت تمهیدات لازم در تسهیل انجام مراحل اخذ رأی توسط اعضاء شعبه بویژه در زمان نماز و نهار به نحوی که هیچ گونه خللی در روند رأی گیری صورت نپذیرد.

۲۱- مراقبت بر روشن بودن مستمر رادیو یا تلویزیون در شعبه اخذ رأی جهت آگاهی از اطلاعیه های ستاد انتخابات کشور. (بویژه در خصوص تمدید ساعت اخذ رأی)

۲- وظایف رئیس و نایب رئیس شعبه:

- ۱- باز نمودن درب شعبه رأس ساعت مقرر و آغاز به کار رأی گیری.
- ۲- در صورت عدم حضور به موقع نماینده فرماندار، در صورت بروز هر گونه مشکل و عدم شروع رأی گیری در ساعت مقرر مراتب را فوراً و با ذکر علت به فرمانداری/بخشداری اعلام نماید.
- ۳- توجه به اطلاعیه های ستاد انتخابات کشور که در طول مدت زمان رأی گیری ، از طریق رادیو یا تلویزیون پخش می گردد.



این اطلاعیه ها در حکم دستور کتبی است.

- ۴- کنترل و اطمینان از اینکه کارت شناسایی نماینده یا نمایندگان نامزدها مربوط به همان شعبه است.
- ۵- تعیین محل استقرار نمایندگان نامزدها با هماهنگی نماینده فرماندار و ناظرین شعبه به صورتی که ایشان از طرفی در جریان روند اجرایی بوده و از طرفی دیگر امکان تبلیغات در شعبه را نداشته باشند.
- ۶- تعامل مناسب با اعضاء شعبه، نماینده فرماندار/ بخشدار، ناظرین شعبه، بازرسین وزارت کشور، محافظین شعبه و نمایندگان نامزدها جهت برگزاری هر چه بهتر فرآیند اخذ رأی.
- ۷- کنترل محل شعبه در طول زمان رأی گیری به منظور پیشگیری از وقوع تخلفات احتمالی.
- ۸- گزارش هر گونه تخلف به نماینده فرماندار یا بخشدار جهت اقدامات لازم .
- ۹- ارتباط مستمر و مناسب با مسئول مافوق
- ۱۰- اعلام آمار تعرفه مصرفی به نماینده فرماندار و مسئول مافوق در سه نوبت (ساعت ۱۲ ، ۱۶ و پایان اخذ رأی)

- ۱۱- پس از اتمام و مصرف ۶۰ درصد از تعرفه های تحویل شده به شعبه، مراتب را با ذکر ساعت اتمام فوراً به مسئول مافوق و نماینده فرماندار اعلام نماید.
- ۱۲- پیگیری جهت امور پذیرایی دست اندرکاران شعبه در فواصل زمانی معین.
- ۱۳- تمهیدات لازم جهت تسهیل انجام مراحل اخذ رأی توسط اعضای شعبه بویژه در زمان نماز و ناهار، به نحوی که هیچگونه خللی در روند رأی گیری صورت نپذیرد.
- ۱۴- کنترل و ممانعت از هر گونه همکاری دست اندرکاران شعبه با رأی دهندگان در خصوص تکمیل برگ رأی.
- ۱۵- مراقبت نمایند تا افرادی که رأی خود را به صندوق اخذ رأی می اندازند پس از دریافت شناسنامه سریعاً محل شعبه را ترک نمایند.
- ۱۶- محافظت کامل از تعرفه و برگهای رأی مصرف نشده به منظور عدم دسترسی افراد غیر مسئول به آنها.
- ۱۷- جلوگیری از هرگونه عملی که موجب اخلاف یا توقف در فرآیند اخذ رأی گردد.
- ۱۸- پس از پایان مهلت رأی گیری و زمان تمدید آن، باید تمام کسانی را که از قبل در صف انتظار رأی بوده اند، به داخل شعبه هدایت و درب ورودی شعبه را بسته و اجازه ورود به مراجعه کنندگان جدید ندهند.
- ۱۹- حصول اطمینان از اخذ رأی تا آخرین نفر حاضر در شعبه و خروج کلیه رأی دهندگان از شعبه.

۳- وظایف کاربر رایانه



جزوه آموزشی کاربر رایانه در زمان اخذ رأی و شمارش آراء بصورت جداگانه تدوین شده است.

۴- وظایف مسئول کنترل شناسنامه و شماره ملی

الف) مرحله اول انتخابات:

۱- دریافت شناسنامه و شماره ملی از رأی دهندگان به ترتیب نوبت.



*انتخابات شوراهای اسلامی یک مرحله ای می باشد.
*ارائه شماره ملی به همراه شناسنامه صرفاً جهت رأی دادن درانتخابات ریاست جمهوری الزامی است. لذا کلیه مواردی که در این جزوه به شماره ملی اشاره گردیده، مربوط به انتخابات ریاست جمهوری است.
*اخذ رأی فقط با ارائه شناسنامه معتبر جمهوری اسلامی ایران و شماره ملی صورت می پذیرد و هیچ سند و مدرک دیگری قابل قبول نیست. از این رو در زندانها، پادگانها، بیمارستانها و سایر شعب اخذ رأی ارائه شناسنامه و شماره ملی الزامی است.

۲- بررسی سن رأی دهنده در روز اخذ رأی (حداقل ۱۸ سال تمام داشته باشد).

یعنی متولد: ۱۳۷۸/۰۲/۲۹ و یا قبل از آن باشد.

۳- بررسی و تطبیق شناسنامه و کارت ملی با رأی دهنده و اطمینان از اینکه شناسنامه و

شماره ملی متعلق به شخص مراجعه کننده است.



*الزامی به عکس دار بودن شناسنامه نیست و دارندگان شناسنامه های بدون عکس هم چنانچه هویت آنان احراز شود و دارای شرایط رأی دادن باشند، می توانند در انتخابات شرکت نموده و رأی دهند. (جهت احراز هویت درانتخابات ریاست جمهوری از شماره ملی افراد استفاده شود و درانتخابات شوراها می توان از مراجعه کننده در صورت همراه داشتن کارت ملی یا گواهی نامه یا ... درخواست ارائه آنها را نمود)
*در انتخابات شوراهای اسلامی شهر و روستا، با توجه به قانون در شهرهایی که جمعیت آنها کمتر از یکصد هزار نفر می باشد، اعضای شعبه توجه نمایند که شخص رأی دهنده و یا افراد تحت تکفل وی (همسر و فرزندان) حداقل در یکسال اخیر در آن حوزه انتخابیه سکونت داشته باشند.

۴- تطبیق شماره سریال صفحه اول شناسنامه با شماره سریال صفحه مخصوص انتخابات به

جهت اطمینان از اصالت شناسنامه

۵- بازدید شناسنامه و انگشت سبابه دست راست مراجعه کننده با دقت کامل تا انگشت وی

آغشته به جوهر استامپ نباشد و صفحه مربوط به انتخابات شناسنامه نیز به مهر

انتخابات جاری ممهور نگردیده باشد.



در هر مرحله انتخابات، فرد رأی دهنده تنها یک بار می تواند رأی دهد.

۶- بررسی صفحه مربوط به انتخابات شناسنامه از جهت اینکه اثری از مواد پاک کننده مهر

انتخابات وجود نداشته باشد. همچنین بررسی این صفحه بدین منظور که آغشته به موادی

نباشد که بلافاصله پس از ممهور کردن آن به مهر انتخابات بتوان اثر آن را پاک کرد.

۷- ثبت مهر انتخابات در اولین مربع خالی از سمت چپ از بالای صفحه مخصوص انتخابات.

توجه نمایید در این دوره ابتدا مهر انتخابات ریاست جمهوری ثبت شده و عدد (۱۲) با

خودکار قرمز روی مربع ممهور شده درج شود تا بیانگر شرکت فرد در انتخابات

دوازدهمین دوره ریاست جمهوری باشد و سپس مهر انتخابات شوراهای اسلامی در مربع

خالی بعدی آن ثبت شود و عدد (۵) با نام شهر یا روستای مربوطه با خودکار قرمز

روی مربع ممهور شده درج شود تا بیانگر شرکت فرد در انتخابات پنجمین دوره شوراهای

اسلامی باشد.



* کارتهای منضم به شناسنامه که مخصوص ضرب مهرهای اضطراری ستاد بسیج اقتصادی است هیچگونه ارتباطی به انتخابات ندارد، لذا تنها در صفحه چهارم یا آخر شناسنامه که دارای ۳۰ خانه است باید مهر انتخابات ثبت گردد و در صورتی که کلیه خانه های صفحه مذکور پر بود در قسمت توضیحات شناسنامه اقدام به درج مهرهای انتخابات گردد.

* شناسنامه سند هویت اشخاص می باشد، لذا به هیچ عنوان نباید سوراخ یا پانچ گردد.

۸- تحویل شناسنامه و شماره ملی مراجعه کننده به مسئول صدور تعرفه و برگ رأی جهت

انجام مراحل بعدی اخذ رأی.

ب) مرحله دوم انتخابات (ویژه انتخابات ریاست جمهوری):

در صورت برگزاری انتخابات در مرحله دوم، علاوه بر موارد فوق، مسئول کنترل شناسنامه و شماره ملی باید موارد زیر را رعایت نماید:

الف- شناسنامه مراجعه کنندگان به دومهر انتخاباتی که درجریان است ممهور نشده باشد.

ب- چنانچه شناسنامه رأی دهنده دارای مهرمرحله اول انتخابات باشد به مهر مرحله دوم نیز ممهور می شود.

ج- چنانچه شناسنامه رأی دهنده فاقد مهر مرحله اول انتخابات ریاست جمهوری باشد هنگام رأی گیری مرحله دوم دوبار به مهر مرحله دوم ممهور می شود تا رأی دهنده نتواند برای بار دوم رأی دهد.

د- با رعایت مفاد بندهای یاد شده، شناسنامه رأی دهنده به مهر مرحله دوم انتخابات جاری ممهور شده و

عدد ۱۲/۲ با خودکار قرمز بر روی مربع ممهور شده درج شود.

۵- وظایف مسئول صدور تعرفه و برگ رأی

- ۱- دریافت شناسنامه و کارت ملی رأی دهندگان از مسئول کنترل شناسنامه و شماره ملی.
- ۲- بررسی صفحه مربوط به ثبت مهر انتخابات به منظور اطمینان از ممهور شدن شناسنامه به مهر انتخابات جاری توسط مسئول کنترل شناسنامه.
- ۳- ثبت مشخصات مورد نیاز رأی دهنده در برگ تعرفه بر اساس مندرجات شناسنامه و شماره ملی.
- ۴- ثبت اثر انگشت سبابه دست راست از رأی دهنده در قسمت مخصوص برگ تعرفه.
- ۵- درج تاریخ اخذ رأی و ثبت اسم خود و امضای برگ تعرفه در قسمت مخصوص منشی شعبه.
- ۶- ممهور نمودن تعرفه و برگ رأی به مهر انتخابات جاری (در قسمت های مخصوصی که بدین منظور تعبیه شده است)



در انتخابات ریاست جمهوری، تعرفه و برگ رأی توسط ناظر شورای نگهبان نیز باید ممهور گردد (ایشان در قسمتهای مخصوص نظارت اقدام به ثبت مهر مخصوص نظارت می نمایند).

- ۷- راهنمایی رأی دهندگان در خصوص نحوه پر کردن برگ رأی
- مسئول صدور تعرفه و برگ رأی موظف است در زمان تحویل برگهای رأی به رأی دهندگان با توجه به همزمانی انتخابات ریاست جمهوری و شوراهای اسلامی، به ایشان تأکید نماید که نام و نام خانوادگی و شماره نامزدها را بدون خط خوردگی و بصورت خوانا بر روی برگ رأی مربوط به همان انتخابات درج نماید و دقت نمایند که نام نامزدهای موردنظر را در برگ رأی مخصوص همان انتخابات درج کنند در غیر اینصورت برگ رأی ایشان باطل می گردد.

*در انتخابات ریاست جمهوری در هنگام تحویل برگ رأی تأکید نمائید که رأی دهندگان فقط نام یک نفر از

نامزدها را در برگ رأی درج نمایند. در غیر این صورت، برگ رأی ایشان باطل می گردد. (ماده ۲۸)

*در انتخابات شوراهای اسلامی در هنگام تحویل برگ رأی تأیید نمائید که رأی دهندگان از نوشتن نامه یا امضاء

یا ثبت اثر انگشت خود بر روی برگ رأی خودداری نمایند در غیر این صورت، برگ رأی ایشان باطل می گردد.

(بند ج ماده ۱۹ قانون)

۸- جدا نمودن برگ رأی از قسمت نقطه چین و تحویل آن به رأی دهنده.



مسئول صدور تعرفه و برگ رأی به هیچ عنوان نباید برگ رأی را قبل از اینکه به مهرهای مخصوص اجرایی و

نظارت ممهور شود از محل نقطه چین جدا نماید.

۹- هدایت رأی دهنده به سمت محل در نظر گرفته شده برای نوشتن رأی.

۱۰- تحویل شناسنامه و کارت ملی رأی دهنده به مسئول استرداد شناسنامه و کارت ملی.

۱۱- مراقبت و محافظت از بسته های تعرفه و برگ رأی مصرف شده و مصرف نشده ای که در

اختیار دارد.

۶- وظایف مسئول استرداد شناسنامه و کارت ملی

- ۱- دریافت شناسنامه و کارت ملی از مسئول صدور تعرفه و برگ رأی.
- ۲- بررسی مجدد شناسنامه از جهت ممهور شدن به مهر انتخابات جاری.
- ۳- تشکر و تحویل شناسنامه و کارت ملی (پس از مطابقت) به افرادی که برگ های رأی خود را درون صندوق اخذ رأی مربوطه انداخته اند و راهنمایی آنان به سمت درب خروجی شعبه.



د) بعد از اتمام زمان اخذ رأی

(وظایف مشترک اعضای شعبه و نماینده فرماندار)

- ۱- هدایت کلیه کسانی که جهت رأی دادن مراجعه کرده و رأی خود را به صندوق انداخته اند، به خارج از شعبه.
- ۲- بستن کامل درب شعبه.
- ۳- اتخاذ تمهیدات لازم جهت حفاظت از شعبه در کلیه ساعات شمارش آراء توسط محافظین شعبه.
- ۴- آماده سازی شعبه جهت قرائت و شمارش آراء و اتخاذ تمهیدات لازم برای ایجاد فضای آرام.
- ۵- تعیین مسئولیت و چینش اعضای شعبه در هنگام قرائت و شمارش آراء توسط رئیس شعبه.
- ۶- شمارش تعرفه های مصرف شده و تعرفه و برگ رأی مصرف نشده هر دو انتخابات به صورت جداگانه.
- ۷- سوراخ نمودن کلیه تعرفه و برگهای رأی مصرف نشده هر دو انتخابات توسط پانچ
- ۸- باز نمودن صندوق های اخذ رأی با حضور نماینده هیأت نظارت.
- ۹- شمارش تعداد برگهای داخل صندوق بدون خواندن آنها بصورت برگ شمار.



*با توجه به برگزاری همزمان انتخابات ریاست جمهوری و شوراهای اسلامی، بعد از باز نمودن صندوقهای اخذ رأی هر دو انتخابات، مجریان با نظارت ناظران برگهای رأی که اشتبهاً در صندوق مربوط به انتخابات دیگر ریخته شده به صندوق مربوطه منتقل می نمایند. بعد از این اقدام، ابتدا شمارش آراء و تکمیل صورتجلسه انتخابات ریاست جمهوری (فرم شماره ۲۲) به طور کامل انجام شده و سپس شمارش آراء و تکمیل صورتجلسه انتخابات شوراهای اسلامی (فرم شماره ۲۹) انجام پذیرد.

با توجه به موضوع فوق، سایر بندهای ذیل به ترتیب و بصورت مجزا برای هر دو انتخابات به اجرا گذاشته می شود.

۱۰- تطبیق تعداد برگهای رأی داخل صندوق با تعداد برگهای تعرفه مصرف شده که به نام رأی دهندگان صادر شده است.

۱۱- قرائت آراء انتخابات ریاست جمهوری با رعایت مواد (۲۵)، (۲۶) و (۲۸) قانون انجام می شود.^۱

۱۲- قرائت آراء انتخابات شوراهای اسلامی با رعایت مواد (۱۹)، (۲۰)، (۲۱)، (۲۲) و (۲۳) قانون انجام می شود.^۲



جهت سهولت در قرائت و شمارش آراء، ابتدا با دستور رئیس شعبه کلیه برگهای رأی سفید جدا شده و جزء آراء باطله مأخوذه ثبت گردند.

۱۳- پس از پایان قرائت و شمارش آراء، صورتجلسه اخذ رأی تکمیل می گردد.^۳

۱۴- جلوگیری از هر گونه دخالت نماینده نامزد در امور اجرایی شمارش آراء و تنظیم گزارشات تخلفات احتمالی.

۱۵- احاطه کامل رئیس شعبه و نماینده فرماندار بر فرآیند قرائت و شمارش آراء و تنظیم فرم صورتجلسه.

۱۶- حصول اطمینان از یکسان بودن مندرجات صورتجلسه در نسخه های مختلف توسط رئیس شعبه، نماینده فرماندار و نماینده هیأت نظارت.

^۱ مواد قانونی مورد اشاره در انتهای همین جزوه درج شده است.

^۲ مواد قانونی مورد اشاره در انتهای همین جزوه درج شده است.

^۳ نحوه تکمیل صورتجلسه در مرحله بعد تشریح می گردد.

۱۷- ذکر اشکالات و ایرادات پیش آمده در روز اخذ رأی در صورتجلسه با امضا اعضای شعبه،

نماینده فرماندار، نماینده هیأت نظارت و بازرس وزارت کشور (در صورت حضور)

۱۸- قرار دادن یک نسخه از صورتجلسه همراه با کلیه تعرفه های مصرف شده ، برگهای رأی

قرائت شده، و بست های مصرف شده (پلمپ صبح) و تعرفه و برگهای رأی مصرف نشده

که قبل از شمارش آراء توسط پانچ سوراخ شده بودند، درون صندوق اخذ رأی و پلمپ

مجدد صندوق توسط بستهای مخصوص .



کلیه مهر های شعبه، استامپ ها و سایر ملزومات بصورت جداگانه باید به هیأت اجرایی یا نماینده آن

تحويل گردد؛ لذا جداً از قرار دادن این موارد در صندوق خودداری نمایید.

۱۹- تحويل صندوقهای اخذ رأی به همراه دونسخه از صورتجلسه شعبه اخذ رأی و سایر

وسایل و اقلام انتخاباتی به هیأت اجرایی یا نماینده آن و دریافت رسید تحويل اسناد و

اقلام انتخاباتی شعبه به تفکیک هر انتخابات.

نکات مهم و قابل توجه اعضای شعب ثبت نام و اخذ رأی و نماینده فرماندار

۱- محل شعبه ثبت نام و اخذ رأی به هیچ وجه قابل تغییر نیست و باید مطابق آنچه که در آگهی انتخابات نوشته شده عمل شود. شعبه اگر ثابت است باید تا پایان زمان ثبت نام و اخذ رأی در همان محل ثابت بماند و اگر سیار است فقط در مسیری که قبلاً تعیین و ابلاغ شده حرکت نموده و اقدام به اخذ رأی نماید. انتقال صندوق اخذ رأی به غیر از محل آگهی شده و یا تغییر مسیر آن جرم محسوب می شود.

۲- ساعت شروع اخذ رأی و پایان آن دقیقاً باید براساس آنچه که از ستاد انتخابات کشور تعیین و اعلام می شود، رعایت گردد.

۳- اعضای شعب به هیچ عنوان مجاز نیستند که به دلیل عدم مراجعه رأی دهنده، قبل از پایان ساعت اخذ رأی، صندوق اخذ رأی را باز و شمارش و قرائت آراء را آغاز نمایند.

۴- از مهر زدن برگهای رأی سفید قبل از مراجعه رأی دهندگان جداً خودداری گردد. هر برگ رأی فقط به هنگام مراجعه رأی دهنده و پس از ثبت مشخصات وی در تعرفه و برگ رأی به مهر انتخابات ممهور شود.

۵- مأمورین انتظامی محافظ صندوق حتماً باید از ابتدای شروع اخذ رأی تا زمان تحویل صندوق رأی به هیأت اجرایی با سایر اعضاء همراه باشند.

۶- در شعب ثبت نام و اخذ رأی سیار حتماً ناظرین هیأت نظارت در کنار صندوق اخذ رأی حضور داشته باشند و ناظرین در خودرویی سوار شوند که صندوق در آن قرار دارد.

۷- در حوزه هایی که همزمان با انتخابات دوازدهمین دوره ریاست جمهوری و پنجمین دوره شوراهای اسلامی شهر و روستا و انتخابات اولین میاندوره ای دهمین دوره مجلس شورای اسلامی برگزار می گردد، مراقبت نمایند که برگهای رأی هر انتخابات در صندوقهای مربوط به خود ریخته شود.

در این حوزه ها اگر اشتبهاً رأی هر کدام از انتخابات فوق، به صندوق دیگری ریخته شده است، هنگام بازکردن صندوقها و شمارش آراء، قبل از هر اقدامی آن را به صندوق مربوطه انتقال داده و در شمارش آراء انتخابات مربوط به خود لحاظ نمایید.

۸- چنانچه اسامی هر یک از نامزدهای انتخاباتی اشتبهاً در برگه رأی دیگری که مربوط به آن انتخابات نیست نوشته شود آن برگه جزء آراء باطله مأخوذه لحاظ می گردد.

۹- با توجه به مخفی بودن رأی ، هیچ کس حق ندارد در موقع رأی گیری، رأی افراد اعم از باسواد و یا بی سواد را ببیند و یا از او بخواهد که رأی خود را به او نشان دهد. در این خصوص دقت شود که عمل خلاف قانون صورت نگیرد و رأی گیری بصورت کاملاً آزاد و بدون اعمال نفوذ شخص دیگری انجام گیرد.

۱۰- در صورت حضور هر شخص مسئول دیگر در طول جریان رأی گیری (اعم از بازرس، سرناظر) ابتدا حکم و کارت شناسایی فرد به دقت بررسی گردیده و سپس همکاری لازم انجام پذیرد. افراد مذکور ملزم به ارائه کارت شناسایی معتبر می باشند.

۱۱- هیچ سازمان یا دستگاهی جز وزارت کشور و شورای نگهبان تحت عنوان اجرای انتخابات و یا نظارت و بازرسی، مجاز نیست در امر انتخابات دخالت کند و یا مأمورین و بازرسی اعزام نماید.

اهم تخلفات احتمالی در شعبه اخذ رای

موارد ذکر شده در این قسمت با این هدف مورد اشاره قرار می گیرد که مجریان شعبه با توجه و دقت بیشتر به فعالیت ها بنگرند و تدابیری بیاندیشند که فرصت ایجاد چنین تخلفاتی فراهم نشود و در صورت مشاهده تخلف ضمن برخورد قانونی، گزارش مربوط به فرماندار/بخشدار یا هیات اجرایی ارسال شود.

- ۱- تبلیغ در روز رای گیری و توزیع کارت های تبلیغاتی .
- ۲- اجبار نمودن افراد به فروش رأی و خرید آن با پول .
- ۳- نوشتن رأی برای رأی دهندگان ، توسط مسئولین اجرایی ، نظارتی یا حفاظتی شعبه .
- ۴- سهل انگاری در محو اوراق تبلیغاتی کاندیداها در شعبه اخذ رأی و اطراف آن .
- ۵- صدور اطلاعیه دروغین مبنی بر انصراف کاندیدای خاص.
- ۶- داشتن بیش از یک شناسنامه المثنی توسط یک فرد برای رأی دادن اضافی .
- ۷- استفاده از شناسنامه افراد متوفی.
- ۸- استفاده از شناسنامه افراد کمتر از ۱۸ سال سن .
- ۹- استفاده از شناسنامه دیگران برای اخذ رأی .
- ۱۰- استفاده از مواد پاک کننده در صفحه مخصوص درج مهر انتخابات.
- ۱۱- رأی دادن با کارت شناسایی بدون ارائه شناسنامه در پادگان ها، بیمارستانها و
- ۱۲- مراجعه جهت رأی دادن مجدد.
- ۱۳- رأی گیری از افراد فاقد شناسنامه .
- ۱۴- ثبت نکردن نام و نام خانوادگی و تاریخ تولد رأی دهنده در برگ تعرفه .
- ۱۵- گرفتن آراء مردم به بهانه انداختن در داخل صندوق توسط حاضرین در شعبه با توجه به محرمانه بودن آراء .
- ۱۶- ایجاد درگیری در شعبه به منظور اخلاص در روند برگزاری انتخابات .
- ۱۷- تبلیغ در صف رأی دهندگان به نفع کاندیدای خاص .
- ۱۸- حضور افرادی برای نوشتن آراء بیسوادان در شعبه .

۱۹- سهل انگاری در رأی گرفتن از افرادی که یکبار مهر انتخابات همان دوره در شناسنامه آنها درج شده است .

۲۰- عدم بی طرفی هریک از مسئولین حاضر در شعبه .

۲۱- حضور افراد غیر مسئول در محل شعبه اخذ رأی .

۲۲- سهل انگاری در تحویل بیش از یک تعرفه در قبال ارائه شناسنامه .

۲۳- وجود تعدادی تعرفه خالی ممهور به مهر هیأت نظارت و هیأت اجرائی .

۲۴- انتقال صندوق سیار و جابجایی آن به غیر از مسیر تعیین شده .

شماره

تاریخ

فرم شماره ۲۲

صورت جلسه نتیجه اخذ رأی، قرائت و شمارش آرای انتخابات ریاست جمهوری

شعبه ثابت / سیار شماره واقع در بخش / شهر شهرستان

به نشانی

در اجرای ماده ۲۸ آیین نامه اجرایی قانون انتخابات ریاست جمهوری در ساعت صبح روز جمعه مورخ یک ساعت قبل از شروع رأی گیری ابتدا نسبت به انتخاب یک نفر رئیس ، یک نفر نایب رئیس و سه / پنج نفر منشی اقدام و بعد با اطمینان از خالی بودن صندوق اخذ رأی، در حضور ناظر/ناظرین هیأت نظارت و نماینده فرماندار درب آن بسته و با بستههای اجرایی به شماره و و و و بستههای نظارت به شماره و و و پلمپ گردید.

ردیف	نام و نام خانوادگی	عنوان	محل امضاء
۱		رئیس شعبه	
۲		نایب رئیس شعبه	
۳		منشی شعبه	
۴		منشی شعبه	
۵		منشی شعبه	
۶		منشی شعبه	
۷		منشی شعبه	
۸		نماینده فرماندار	
۹		بازرس وزارت کشور (در صورت حضور)	
۱۰		ناظر یا ناظرین شورای نگهبان	
۱۱		ماموران انتظامی محافظان صندوق	

اخذ رأی از ساعت صبح آغاز و تا ساعت ادامه یافت .
پس از پایان مهلت اخذ رأی ، ابتدا تعرفه های مصرف شده که به نام رأی دهندگان صادر گردیده است به دقت شمارش شد، سپس تعرفه های مصرف نشده توسط پانچ

سوراخ شده و بعد از آن صندوق باز گردید و برگهای رأی داخل صندوق قرائت و شمارش و تفکیک گردید که حاصل آن به شرح زیر اعلام می گردد :

بند	شرح	تعداد برگ
۱	کل تعرفه مشخصات رأی دهندگان و برگهای رأی تحویل شده به شعبه	
۲	تعرفه های مصرف نشده	
۳	تعرفه های مصرف شده که به نام رأی دهندگان صادر شده	
۴	برگهای رأی داخل صندوق	
۵	آرای نوشته شده روی کاغذهای متفرقه (غیر از برگ رأی چاپی)	
۶	برگهای رأی زاید بر تعداد تعرفه های مصرف شده	
۷	الف- آرای فاقد مهر انتخاباتی (اجرایی یا نظارت)	
	ب- آرای کسانی که به سن قانونی رأی دادن نرسیده اند	
	ج- آرای که با شناسنامه افراد فوت شده یا غیر ایرانی داده شده است	
	د- آرای که با تقلب و تزویر (در تعرفه ها ، آرا ، صورت جلسات ، شمارش) به دست آمده است	
	هـ- آرای که با شناسنامه غیر یا جعلی اخذ شده است	
	و- آراء تکراری	
	ز- آرای که با شناسنامه کسانی که حضور ندارند اخذ شده است	
۸	ح- آرای که از طریق تهدید به دست آمده است	
	مجموع آراء بند ۷ (الف تا ح)	
	مجموع آرای مندرج در ردیف های ۶ و ۷ که آرای باطله غیر مأخوذه را تشکیل می دهند	
۹	الف- آرای که اسم نوشته شده در آن غیر قابل خواندن است	
	ب- آرای که رأی دهنده چیزی در آن ننوشته و سفید به صندوق انداخته است	
	ج- آرای که اسم بیش از یک نامزد در روی آن نوشته شده است	
	د- آرای که از طریق خرید و فروش به دست آمده است	
	مجموع آراء بند ۹ (الف تا د)	
۱۰	برگهای رأی صحیح حاوی اسامی نامزدها	
۱۱	مجموع آرای مندرج در ردیفهای ۹ و ۱۰ که آراء مأخوذه را تشکیل می دهند.	

تایید می شود در خصوص بند های فوق الذکر موارد زیر اقدام گردید:

- الف) تعداد برگهای مندرج در بند (۲)، به شماره سریال های
قبل از شمارش آرا توسط پانچ سوراخ شد.
- ب) تعداد برگهای مندرج در بند (۵)، چون جزو آرای باطله غیر مأخوذه محسوب می شوند، از کل برگهای رأی کسر، باطل، بسته بندی و عدد (۵) در پشت آنها نوشته شد.

ج) تعداد برگهای مندرج در بند (۶)، چون جزو آرای باطله غیر مأخوذه محسوب می شوند، به قید قرعه از کل برگهای رأی کسر، باطل، بسته بندی و عدد (۶) در پشت آنها نوشته شد.

د) تعداد برگهای مندرج در بند (۷)، چون جزو آرای باطله غیر مأخوذه محسوب می شوند، با درج علت ابطال در پشت هر برگ، آرای مربوطه باطل، بسته بندی و عدد (۷) در پشت آنها نوشته شد.

ه) تعداد برگهای مندرج در بند (۹)، چون جزو آرای باطله مأخوذه محسوب می شوند، با درج علت ابطال در پشت هر برگ، آرای مربوطه باطل، بسته بندی و عدد (۹) در پشت آنها نوشته شد.

و) تعداد برگهای مندرج در بند (۱۰)، چون هیچگونه اشکال و ایراد قانونی بر آنها وارد نبود به نام نامزدهای دارنده رأی قرائت و جمع بندی گردید و نتیجه آن ، به ترتیب دارندگان بیشترین رأی در جدول آراء نامزدهای انتخابات با عدد و حروف ثبت شد.

جدول آراء نامزدهای انتخابات

ردیف	نام و نام خانوادگی نامزدهای انتخاباتی		تعداد رأی
	با عدد	با حروف	
جمع			

شمارش و قرائت آرا در ساعت روز مورخ پایان پذیرفت.
این صورت جلسه در پنج نسخه تنظیم و مقرر شد پس از امضای آن توسط اعضای شعبه ، نماینده فرماندار ، ناظرین شورای نگهبان، محافضان صندوق و بازرس وزارت کشور (در صورت حضور) یک نسخه آن همراه با کلیه تعرفه های مصرف شده و برگهای رأی صحیح و مجموعه برگهای رأی باطله مأخوذه و باطله غیر مأخوذه و بست پلمپهای بریده شده صبح و تعرفه های مصرف نشده که قبل از شمارش آراء توسط پانچ سوراخ شده داخل صندوق رأی قرار گرفته و پس از پلمپ شکاف اخذ رأی با بست اجرایی به شماره و بست نظارت به شماره درب صندوق با بستهای اجرایی

شماره

بسمه تعالی

تاریخ

فرم شماره ۲۹

صورتجلسه نتیجه اخذ رأی، قرائت و شمارش آرای انتخابات شوراهای اسلامی شهر / روستا

شعبه ثابت/سیار شماره واقع در حوزه انتخابیه

شهر بخش شهرستان استان

به نشانی

در اجرای ماده ۶۷ و ۶۸ آیین نامه اجرایی انتخابات شوراهای اسلامی شهر، در ساعت

صبح روز مورخ یک ساعت قبل از شروع رأی گیری ابتدا نسبت به

انتخاب یک نفر رئیس ، یک نفر نایب رئیس و سه نفر منشی اقدام و بعد با اطمینان از خالی بودن

صندوق اخذ رأی، در حضور نماینده فرماندار/بخشدار و ناظر شعبه (در صورت حضور) درب آن

بسته و با بستهای اجرایی به شماره و و و و و با

بستهای نظارت به شماره و و و پلمپ گردید .

ردیف	نام و نام خانوادگی	عنوان	محل امضا
۱		رئیس شعبه	
۲		نایب رئیس شعبه	
۳		منشی شعبه	
۴		منشی شعبه	
۵		منشی شعبه	
۶		نماینده فرماندار / بخشدار	
۷		نماینده هیأت نظارت (در صورت حضور)	
۸		بازرس وزارت کشور (در صورت حضور)	

اخذ رأی از ساعت صبح آغاز و تا ساعت ادامه یافت .

پس از پایان مهلت اخذ رأی ، ابتدا تعرفه های مصرف شده که به نام رأی دهندگان صادر

گردیده است به دقت شمارش شد و سپس تعرفه های مصرف نشده توسط پانچ سوراخ شده و بعد

از آن صندوق باز گردید و برگهای رأی داخل صندوق با در نظر گرفتن مواد ۱۹ ، ۲۰ ، ۲۱ ، ۲۲ و ۲۳

قانون و با رعایت مراحل «ه» و «و» ماده ۶۷ و ۶۸ آیین نامه اجرایی (برنامه روز اخذ رأی، قرائت آرا

و اعلام نتیجه اخذ رأی) ، قرائت، شمارش و تفکیک گردید که حاصل آن به شرح زیر اعلام می گردد :

بند	شرح	تعداد برگ
۱	کل تعرفه مشخصات رأی دهندگان و برگهای رأی تحویل شده به شعبه	
۲	تعرفه های مصرف نشده	
۳	تعرفه های مصرف شده که به نام رأی دهندگان صادر شده	
۴	برگهای رأی داخل صندوق	
۵	آرای نوشته شده روی کاغذهای متفرقه (غیر از برگ رأی چاپی)	
۶	برگهای رأی زاید بر تعداد تعرفه های مصرف شده	
۷	الف- آرای فاقد مهر انتخاباتی	
	ب- آرای کسانی که به سن قانونی رأی دادن نرسیده اند.	
	ج- آرای که با شناسنامه افراد فوت شده یا غیر ایرانی داده شده است.	
	د- آرای که با تقلب و تزویر (در تعرفه ها ، آرا ، صورت جلسات ، شمارش) به دست آمده است.	
	هـ- آرای که با شناسنامه غیر یا جعلی اخذ شده است.	
	و- آراء تکراری	
	ز- آرای که با شناسنامه کسانی که حضور ندارند اخذ شده است.	
۸	ح- آرای که از طریق تهدید به دست آمده است.	
	مجموع آراء بند ۷ (الف تا ح)	
	۸ مجموع آرای مندرج در ردیف های ۵ و ۶ و ۷ که آرای باطله غیر مأخوذه را تشکیل می دهند.	
	الف- آرای که اسم نوشته شده در آن غیر قابل خواندن است .	
۹	ب- آرای که رأی دهنده چیزی در آن ننوشته و سفید به صندوق انداخته است .	
	ج- آرای که کلاً حاوی اسامی غیر از نامزدهای مربوط به حوزه انتخابیه است .	
	د- آرای که از طریق خرید و فروش به دست آمده است.	
	هـ- آرای که دارای نام رأی دهنده یا امضاء یا اثر انگشت وی است.	
	مجموع آراء بند ۹ (الف تا هـ)	
۱۰	برگهای رأی صحیح حاوی اسامی نامزدها	
۱۱	مجموع آرای مندرج در ردیفهای ۹ و ۱۰ که آراء مأخوذه را تشکیل می دهند.	

تایید می شود در خصوص بند های فوق الذکر موارد زیر اقدام گردید:

الف) تعداد برگهای مندرج در بند (۲)، به شماره سریال های قبل از شمارش آرا توسط پانچ سوراخ شد.

ب) تعداد برگهای مندرج در بند (۵)، چون جزو آرای باطله غیر مأخوذه محسوب می شوند، از کل برگهای رأی کسر، باطل، بسته بندی و عدد (۵) در پشت آنها نوشته شد.

ج) تعداد برگهای مندرج در بند (۶)، چون جزو آرای باطله غیر مأخوذه محسوب می شوند، به قید قرعه از کل برگهای رأی کسر، باطل، بسته بندی و عدد (۶) در پشت آنها نوشته شد.

د) تعداد برگهای مندرج در بند (۷)، چون جزو آرای باطله غیر مأخوذه محسوب می شوند، با درج علت ابطال در پشت هر برگ، آرای مربوطه باطل، بسته بندی و عدد (۷) در پشت آنها نوشته شد.

هـ) تعداد برگهای مندرج در بند (۹)، چون جزو آرای باطله غیر مأخوذه محسوب می شوند، با درج علت ابطال در پشت هر برگ، آرای مربوطه باطل، بسته بندی و عدد (۹) در پشت آنها نوشته شد.

و) تعداد برگهای مندرج در بند (۱۰)، چون هیچگونه اشکال و ایراد قانونی بر آنها وارد نبود به نام نامزدهای دارنده رأی قرائت و جمع بندی گردید و نتیجه آن ، به ترتیب دارندگان بیشترین رأی در جدول آراء نامزدهای انتخابات با عدد و حروف ثبت شد.

شمارش و قرائت آرا در ساعت روز مورخ پایان پذیرفت .

این صورتجلسه در پنج نسخه تنظیم و مقرر شد پس از امضای آن توسط اعضای شعبه و نماینده فرماندار/بخشدار و نماینده هیأت نظارت (در صورت حضور) و بازرس وزارت کشور(در صورت حضور) ، یک نسخه آن همراه با کلیه تعرفه های مصرف شده و برگهای رأی صحیح و مجموعه برگهای رأی باطله مأخوذه و باطله غیرمأخوذه و بست پلمپ های بریده شده صبح و تعرفه های مصرف نشده که قبل از شمارش آراء توسط پانچ سوراخ شده داخل صندوق رأی قرار گرفته و پس از پلمپ شکاف اخذ رأی با بست اجرایی به شماره و بست نظارت به شماره ، درب صندوق با بستهای اجرایی به شماره و بستهای نظارت به شماره و و و پلمپ گردد و به همراه مهر انتخابات و سایر لوازم و مدارک انتخاباتی بلافاصله با حفاظت مأموران انتظامی محافظ صندوق و همراهی سایر امضاکنندگان این صورتجلسه ، به هیأت اجرایی شهرستان مربوط تحویل داده شود.

یک نسخه از صورتجلسه به آقای/خانم.....نماینده فرماندار/بخشدار و یک نسخه آن به آقای/خانم..... نماینده هیأت نظارت (در صورت حضور) و دو نسخه به آقای/خانم.....رئیس شعبه تحویل گردید تا وی یک نسخه را نزد خود نگهدارد و نسخه دیگر را به هیأت اجرایی شهرستان مربوط تسلیم نماید.
ملاحظات :

.....

جدول آرای نامزدهای انتخابات

ردیف	نام و نام خانوادگی نامزدهای انتخاباتی	شماره انتخاباتی	تعداد رأی	
			با عدد	با حروف
۱				
۲				
۳				
۴				
۰				
۰				
۰				
۰				

ردیف	نام و نام خانوادگی	عنوان	محل امضا
۱		رئیس شعبه	
۲		نایب رئیس شعبه	
۳		منشی شعبه	
۴		منشی شعبه	
۵		منشی شعبه	
۶		نماینده فرماندار / بخشدار	
۷		نماینده هیأت نظارت (در صورت حضور)	
۸		بازرس وزارت کشور (در صورت حضور)	

**نکاتی در خصوص تکمیل فرم صورتجلسه شعبه اخذ رأی
(فرمهای شماره ۲۲ ریاست جمهوری و ۲۹ شوراهای اسلامی شهر / روستا)**

- ۱- قبل از شروع تکمیل فرم صورتجلسه باید به این نکته توجه نمائید که تکمیل فرم صورتجلسه از اهمیت بالایی برخوردار بوده و نتیجه تلاش و کوشش شبانه روزی شما عزیزان در روز اخذ رأی، در این فرم منعکس می گردد؛ لذا به هیچ عنوان در تکمیل این فرم تعجیل نداشته و تمامی قسمت‌های آنرا با دقت مطالعه و سپس اطلاعات خواسته شده را در صورتجلسه ثبت نمائید .
- ۲- پس از پایان اخذ رأی، اعضای شعبه کلیه تعرفه های مصرف شده را به دقت شمارش نموده و سپس تعرفه های مصرف نشده را توسط پانچ سوراخ نمایند.
- ۳- اعضای شعبه پس از شمارش تعرفه ها، ابتدا باید درب صندوقهای اخذ رأی در کلیه انتخابات جاری را باز نموده و بررسی نمایند که برگهای رأی درون صندوقها (کلیه انتخابات) مربوط به همان انتخابات باشد و چنانچه برگ رأیی اشتباهاً به صندوق دیگر ریخته شده باشد، توسط منشیان به صندوق مربوطه منتقل و سپس برگهای رأی داخل صندوقها (با اولویت شمارش برگهای رأی انتخابات ریاست جمهوری) شمارش گردد.
- ۴- صورتجلسه در دو مرحله تکمیل می گردد:
الف) مرحله اول مربوط به قبل از ساعت شروع رأی گیری بوده که در همان آغاز صبح تکمیل و به امضاء مسئولین می رسد.
ب) مرحله دوم مربوط به پایان زمان رأی گیری و قرائت و شمارش آرا می باشد که پس از تکمیل، قسمت پایانی صورتجلسه به امضاء مسئولین می رسد.
- ۵- قبل از تنظیم صورتجلسه، ابتدا موارد مذکور در فرم صورتجلسه را بر روی یک برگ پیش نویس نوشته و پس از اطمینان از صحت اعداد و ارقام آن اقدام به ثبت نسخه های اصلی صورتجلسه نمائید .

۶- موارد مذکور در بند ۷ صورتجلسه (بجز آراء فاقد مهر انتخاباتی) بعد از انداختن برگ رأی درون صندوق قابل تشخیص نمی باشند؛ چنانچه برای اعضاء شعبه، این موارد قبل از انداختن برگ رأی توسط فرد خاطی به درون صندوق مسجل شود، در پشت برگ رأی صادر شده عدد ۷ را درج و سپس برگ رأی را به درون صندوق می اندازند؛ در غیر اینصورت اصل بر صحیح بودن برگ رأی می باشد.

آموزش پلمپ نمودن صندوق اخذ رأی

الف) پلمپ اولیه صندوق (قبل از ساعت شروع رأی گیری)

- ۱- شماره سریال بسته‌های پلمپ اولیه صندوق به صورت دقیق در صورتجلسه شعبه در محل پیش بینی شده ثبت گردد.
- ۲- اطمینان از خالی بودن صندوق.



* صندوق خالی اخذ رأی به رؤیت کلیه مسئولین حاضر در شعبه برسد.

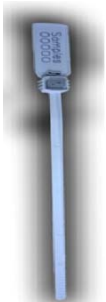
- ۳- درب پوش محل انداختن رأی را در داخل صندوق قرار دهید، چرا که به این درب پوش در طول مرحله اخذ رأی احتیاجی نمی باشد و جهت جلوگیری از مفقود شدن آن انجام این کار ضروری است.



- ۴- درب صندوق بر روی بدنه قرار گیرد.



* دقت نمایید منقذهای مشخص شده بر روی درب صندوق (۸ منفذ) دقیقاً بر روی منقذهای بدنه صندوق قرار گیرد.



- ۵- بست را به نحوی در دست بگیرید تا قسمتی که شماره بر روی آن درج گردیده، رو به بالا باشد.

- ۶- شماره سریال بست باید رو به طرف صندوق باشد.

- ۷- بست (قسمت تسمه ای) را از یکی از منافذ درب و بدنه عبور دهید.

۸- قسمت تسمه ای بست را از «محفظة قفل» که قسمتی از بست می باشد عبور داده و محکم آنرا بکشید تا کاملاً بست محکم شده و درب و بدنه کاملاً بهم بچسبند به نحوی که امکان عبور کاغذ



یا ... از لای درب و بدنه وجود نداشته باشد.

۹- سر بست را به سمت پایین بچرخانید.

۱۰- انتهای قسمت تسمه ای بست را جهت زیبایی کار خم نموده و از شکاف بالایی

بست به سمت صندوق عبور دهید.



در این حالت سر بست به سمت زمین بوده و شماره سریال به راحتی قابل مشاهده می باشد.

۱۱- بندهای ۵ الی ۱۰ را در ۴ ضلع صندوق تکرار نمائید.

۱۲- دقت نمایید در هر قسمت از ۴ ضلع صندوق، دو منفذ جهت قرار گرفتن بست تعبیه شده است

که یک منفذ مخصوص بست هیأت اجرایی و منفذ دیگر مخصوص بست هیأت نظارت

(در انتخابات ریاست جمهوری) می باشد که نماینده هیأت نظارت بستهای مخصوص نظارت را

وصل می نماید.



۱- در انتخابات شوراهای اسلامی، درب صندوق فقط با (۴) بست اجرایی پلمپ می گردد و در صورت حضور

ناظر جهت پلمپ از هولوگرام استفاده گردد.

۲- با توجه به یکبار مصرف بودن بستها و عدم امکان استفاده مجدد یا بازگشایی آنها پس از عبور از «محفظة قفل»

باید در نحوه استفاده در زمان پلمپ صندوق کاملاً دقت گردد.

ب) پلمپ نهایی صندوق (پس از پایان شمارش آراء و تنظیم نهایی صورتجلسه شعبه)

۱- شماره بستهایی که با آن صندوق پلمپ می گردد را در محل مشخص شده قسمت پایانی فرم صورتجلسه درج نمایید.

۲- تعرفه ها و برگهای رأی مأخوذه (تعرفه های مصرف شده+ تعرفه های مصرف نشده که توسط پانچ سوراخ شده اند + برگهای رأی مأخوذه) به همراه یک برگ فرم صورتجلسه و بستهای مصرف شده (بستهای پلمپ صبح) داخل صندوق قرار گیرد.



مهر شعبه و سایر ملزومات بصورت جداگانه باید به هیأت اجرایی یا نماینده آن تحویل گردد؛ لذا از قرار دادن این وسایل در صندوق جداً خودداری نمایید.

۳- درب پوش محل انداختن رأی را بر روی درب صندوق قرار دهید.



دقت نمایید که درب پوش به سمت داخل صندوق قرار می گیرد و منفذ درب پوش بر منفذ درب صندوق کاملاً منطبق شده تا امکان ورود هیچگونه شیئی از این طریق به درون صندوق ممکن نباشد.

۴- یک بست را با عبور از دو منفذ که در طول درب پوش قرار گرفته، پلمپ نمایید.



* در زمان پلمپ نهایی صندوق، ابتدا درب پوش محل انداختن رأی بر روی درب صندوق پلمپ می شود. زیرا در غیر اینصورت، اگر ابتدا درب صندوق پلمپ شود امکان پلمپ نمودن درب پوش وجود ندارد.
* سر بست و شماره سریال بستنی که با آن درب پوش پلمپ شده، باید درون صندوق قرار گیرد.
* نماینده هیأت نظارت نیز به همین صورت درب پوش را پلمپ می نماید. (انتخابات ریاست جمهوری)

۵- موارد بندهای ۴ الی ۱۲ قسمت الف عیناً تکرار گردد.

متن موادی از قانون انتخابات ریاست جمهوری که باید مورد توجه قرار گیرد:

ماده ۱۹ (اصلاحی ۱۳۹۱/۱۰/۲۶) - در هر مرحله انتخاباتی هر شخص واجد شرایط می‌تواند فقط

یکبار با ارائه شناسنامه و شماره ملی خود رأی دهد.

ماده ۲۰ - اخذ رأی در داخل و خارج کشور در یک روز انجام می‌شود و مدت آن ۱۰ ساعت است و در

صورت ضرورت قابل تمدید می‌باشد.

تبصره ۱ - تشخیص ضرورت و مدت تمدید اخذ رأی در سراسر کشور به عهده وزیر کشور است.

تبصره ۲ - اخذ رأی باید در روز جمعه انجام گیرد.

ماده ۲۴ - مأموران انتظامی در حدود قانون موظف به ایجاد نظم و جلوگیری از هرگونه بی‌نظمی

در جریان انتخابات و حفاظت صندوق‌ها می‌باشند. نیروهای نظامی و انتظامی حق دخالت در امور

اجرایی و نظارت در انتخابات را ندارند.

ماده ۲۵ - در موارد ذیل با تأیید هیأت نظارت یا نماینده وی برگهای رأی باطل ولی جزء آرای

مأخوذه محسوب و مراتب در صورت جلسه قید و آرای مذکور ضمیمه صورت جلسه خواهد شد:

۱- آرای غیر قابل خواندن.

۲- آرای که از طریق خرید و فروش به دست آمده باشد.

۳- حذف شد.

۴- حذف شد.

۵- آرای که سفید به صندوق ریخته شده باشد.

ماده ۲۶ - در موارد ذیل با تأیید هیأت نظارت یا نماینده وی برگهای رأی باطل و جزء آرای مأخوذه

محسوب نشده و مراتب در صورت جلسه قید و آرای مذکور ضمیمه صورت جلسه خواهد شد:

۱- صندوق فاقد لاک و مهر انتخاباتی باشد.

۲- آراء، زائد بر تعداد تعرفه باشد.

۳- آرای کسانی که به سن قانونی رأی دادن نرسیده باشند.

۴- آرایه‌ای که با شناسنامه افراد فوت شده یا غیرایرانی داده شده باشد .

۵- آرایه‌ای که با تقلب و تزویر (در تعرفه ها ، آرا ، صورت جلسات ، شمارش) به دست آمده باشد .

۶- آرایه‌ای که با شناسنامه غیر یا جعلی اخذ شده باشد .

۷- آرای تکراری .

۸- آرایه‌ای که با شناسنامه کسانی که حضور ندارند اخذ شده باشد .

۹- حذف شد .

۱۰- آرایه‌ای که از طریق تهدید به دست آمده باشد .

۱۱- آرایه‌ای که روی ورقه غیر از برگ رأی نوشته شده باشد .

تبصره ۱ - کل آرای مندرج در صورت جلسه ای که صندوق اخذ رأی آن فاقد اوراق رأی یا برگهای تعرفه باشد ، باطل و جزء آرای مأخوذه محسوب نخواهد شد .

تبصره ۲ (اصلاحی ۱۳۷۲/۱/۱۷) - به تعداد آرای زائد مذکور در بند ۲ به قید قرعه از کل برگهای رأی کسر می شود .

ماده ۲۸ (اصلاحی ۱۳۷۲/۱/۱۷) - در صورتی که در برگ رأی نام بیش از یک نفر نامزد نوشته و یا علامت گذاری شده باشد ، برگ رأی باطل است ولی جزء آرای مأخوذه محسوب خواهد شد .

ماده ۲۹ - قبل از شروع رأی گیری باید در حضور نماینده یا نمایندگان هیأت نظارت ، صندوقهای خالی ، بسته و مهور به مهر شعبه ثبت نام و اخذ رأی گردد و در صورت جلسه ای که قبل از شروع رأی گیری انتخابات توسط اعضای صندوق در محل اخذ رأی تنظیم می گردد ، نماینده یا نمایندگان هیأت نظارت شعبه مربوطه ، تعداد صندوقها و خالی بودن آنها را گواهی نمایند و در صورتی که در جریان رأی گیری نیاز باشد که صندوقی را اضافه نمایند باید به همین ترتیب عمل نموده و صورت جلسه گردد .

ماده ۳۳ - ارتکاب امور ذیل جرم محسوب می شود :

۱- خرید و فروش رأی

۲- تقلب و تزویر در اوراق تعرفه یا برگ رأی در صورتجلسات

- ۳- تهدید یا تطمیع در امر انتخابات
- ۴- رأی دادن با شناسنامه جعلی
- ۵- رأی دادن با شناسنامه دیگری
- ۶- رأی دادن بیش از یک بار
- ۷- اخلال در امر انتخابات
- ۸- کم و زیاد کردن آراء یا تعرفه‌ها
- ۹- تقلب در رأی گیری و شمارش آراء
- ۱۰- رأی گرفتن با شناسنامه کسی که حضور ندارد
- ۱۱- (اصلاحی ۱۳۹۱/۱۰/۲۶) توصیه به انتخاب کاندیدای معین از طرف اعضای شعبه اخذ رأی
اعم از مجریان یا ناظران یا هر فرد دیگر محل صندوق رأی به رأی دهنده
- ۱۲- تغییر و تبدیل یا جعل و یا ربودن و یا معدوم نمودن اوراق و اسناد انتخاباتی از قبیل تعرفه و برگ رأی و صورتجلسات و تلکس و تلفنگرامها و تلگرافها
- ۱۳- بازکردن و یا شکستن قفل محل نگهداری و لاک و مهر صندوقهای رأی بدون مجوز قانونی
- ۱۴- جابجایی، دخل و تصرف و یا معدوم نمودن اسناد انتخاباتی بدون مجوز قانونی
- ۱۵- دخالت در امر انتخابات با سند مجعول
- ۱۶- ایجاد رعب و وحشت برای رأی دهندگان یا اعضای شعب ثبت نام و اخذ رأی با اسلحه یا بدون اسلحه در امر انتخابات
- ۱۷- دخالت در امر انتخابات با سمت مجعول و یا به هر نحو غیرقانونی
- تبصره ۱ (اصلاحی ۱۳۹۱/۱۰/۲۶) - چنانچه وقوع جرایم مندرج در ماده فوق موجب گردد که جریان انتخابات در یک یا چند شعبه ثبت نام و اخذ رأی از مسیر قانونی خود خارج شود و در نتیجه کلی انتخابات مؤثر باشد مراتب وسیله وزارت کشور به منظور طرح در شورای نگهبان به هیأت مرکزی نظارت اعلام می‌گردد.**

تبصره ۲ (الحاقی ۱۳۹۱/۱۰/۲۶) - هیأت‌های اجرایی و نظارت موظفند در صورت اطلاع از ارتکاب هریک از جرائم فوق، موضوع را برای رسیدگی به مرجع قضائی ذیصلاح اعلام نمایند. موضوع باید بلافاصله توسط دادستان حوزه مربوطه رسیدگی شود.

ماده ۳۶ (اصلاحی ۱۳۸۵/۱۰/۱۲) - انتخاب کنندگان باید دارای شرایط ذیل باشند :

۱- تابعیت کشور جمهوری اسلامی ایران .

۲- (اصلاحی ۱۳۸۵/۱۰/۱۲) هجده سال تمام.

۳- عدم جنون .

ماده ۴۰ - هیچیک از اعضای هیأت اجرایی و ناظرین شورای نگهبان و اعضای شعب ثبت نام و اخذ رأی نباید با داوطلبان انتخابات به ترتیب ذیل خویشاوندی نسبی و یا سببی داشته باشند :

الف - خویشاوندی نسبی: پدر ، مادر ، فرزند ، برادر و خواهر .

ب - خویشاوندی سببی : همسر و پدر ، مادر ، برادر و خواهر او .

تبصره های ماده ۴۷:

تبصره ۱ - اعضای شعبه ثبت نام و اخذ رأی از بین خود یک نفر رئیس ، یک نفر نایب رئیس و سه نفر منشی انتخاب می نمایند و بایستی ترتیبی اتخاذ نمایند که یک روز قبل از اخذ رأی ، محل شعبه آماده برای اخذ رأی باشد .

تبصره ۲ - محل شعبه ثبت نام و اخذ رأی مندرج در آگهی انتخابات غیر قابل تغییر است مگر اینکه دایر نمودن شعبه و یا اداره کار آن در محل اعلام شده قبلی ، به علت حوادث غیر مترقبه و یا هر علت دیگری مقدور نباشد که در این صورت مراتب تغییر شعبه ثبت نام و اخذ رأی توسط هیأت اجرایی و ناظران شورای نگهبان با ذکر علت، صورت جلسه شده و شعبه ثبت نام و اخذ رأی جدید در کوتاهترین فاصله نسبت به شعبه سابق به نحوی دایر خواهد شد که خللی در مراجعه رأی دهندگان و تشخیص محل شعبه ایجاد نشود و تبدیل شعبه باید به اطلاع مردم محل برسد .

ماده ۴۸ - فرماندار موظف است مستقیماً یا با تفویض اختیار به بخشدار برای هر یک از شعب ثبت نام و اخذ رأی یک نماینده تعیین نماید .

ماده ۷۲ - هرگونه آگهی و آثار تبلیغاتی باید قبل از شروع اخذ رأی از محل شعبه ثبت نام و اخذ رأی توسط اعضای شعبه محو گردد .

ماده ۷۳ - مقامات اجرایی و نظارت انتخابات حق تبلیغ له یا علیه هیچ یک از داوطلبان انتخاباتی را نخواهند داشت . تخلف از این قانون جرم محسوب می شود .

ماده ۹۰ - مجازات تخلف از ماده ۷۲ محرومیت از عضویت در شعبه ثبت نام برای دو دوره می باشد .

بخشی از قانون حضور نمایندگان نامزدهای ریاست جمهوری

در شعب اخذ رأی مصوب ۱۳۷۹/۵/۳۰

... حضور نمایندگان هر یک از نامزدها تا پایان اخذ رأی و شمارش و تنظیم صورت جلسات بلامانع است و ممانعت از حضور نمایندگان نامزدها در شعب اخذ رأی، اماکن استقرار دستگاه شمارشگر ممنوع بوده و جرم محسوب می گردد و متخلف به مجازات مقرر شده در تبصره ماده (۹۳) قانون انتخابات ریاست جمهوری محکوم خواهد شد.

مسئولین شعب اخذ رأی موظفند از حضور افراد غیر مسئول در شعب اخذ رأی (افرادی که در این قانون و قانون انتخابات ریاست جمهوری حضور آنها در شعب اخذ رأی پیش بینی نگردیده است) جلوگیری به عمل آورند ، تخلف از این موضوع جرم محسوب می گردد و متخلف به مجازات مقرر شده در ماده (۸۸) قانون انتخابات ریاست جمهوری محکوم خواهد شد ...

... **تبصره ۴** - پرسنل نیروهای نظامی، انتظامی و اطلاعاتی نمی توانند از طرف هیچ نامزدی، نمایندگی یا نظارت داشته باشند .

تبصره ۵ - نمایندگان نامزدها حق تبلیغ له یا علیه هیچیک از نامزدها و یا دخالت در کار هیأت های اخذ رأی ، بازرسان و ناظران شورای نگهبان را ندارند و در صورت تخلف از حوزه اخذ رأی اخراج و برابر ماده (۸۸) قانون انتخابات ریاست جمهوری با آنان عمل خواهد شد .

قانون استفساریه مواد (۱۱) و (۱۳) قانون شورای نگهبان بر انتخابات ریاست جمهوری و

مجلس شورای اسلامی و ماده (۱۹) قانون انتخابات ریاست جمهوری - مصوب ۱۳۸۰/۳/۹

موضوع استفساریه:

ماده واحده

- ۱- آیا منظور از مفاد ماده (۱۹) قانون انتخابات ریاست جمهوری ناظر به شناسنامه عکس دار می باشد یا با توجه به فقدان قید عکس دار بودن برای شناسنامه منظور تنها ارائه شناسنامه معتبر جمهوری اسلامی ایران است و احراز هویت توسط مسؤولان شعبه صورت می گیرد؟
- ۲- با توجه به ماده (۱۱) قانون نظارت شورای نگهبان بر انتخابات ریاست جمهوری و با توجه به ماده (۱۳) قانون نظارت شورای نگهبان بر انتخابات مجلس شورای اسلامی آیا منظور از امضای ناظران صرفاً اعلام حضور ناظر در طول برگزاری انتخابات است یا امضای ناظران به معنی تأیید روند اخذ رأی در شعبه مربوطه تلقی می شود و چنانچه روند اخذ رأی اشکال یا ایرادی داشته باشد ناظر ضمن امضا در ذیل صورتجلسه ایراد و اشکال را قید می نماید؟

نظر مجلس :

- ۱- منظور تنها ارائه شناسنامه معتبر است و الزامی به عکس دار بودن شناسنامه نیست.
- ۲- امضای ناظران به منزله تأیید روند اخذ رأی است و اگر ایراد و اشکالی وجود داشته باشد ذیل صورتجلسه قید می شود. این تأیید نافی نظارت شورای نگهبان در بررسی های نهایی نمی باشد.

متن موادی از قانون تشکیلات، وظایف و انتخابات شوراهای اسلامی کشور و انتخاب شهرداران که باید مورد توجه قرار گیرد:

ماده ۱۸ - در هر نوبت انتخابات هر شخص واجد شرایط حق دارد فقط یک بار در یک شعبه اخذ رای با ارائه شناسنامه رای دهد.

تبصره (الحاقی ۱۳۸۲/۷/۶ و اصلاحی ۱۳۸۶/۸/۲۷) - در انتخابات میان دوره ای، در هر حوزه کسانی حق رأی دارند که در انتخابات قبلی آن دوره در همان حوزه رأی داده باشند یا در هیچ حوزه ای رأی نداده باشند.

ماده ۱۹ - در موارد زیر برگ های رای باطل می شود ولی جزو آرای مأخوذه محسوب میگردد و مراتب در صورتجلسه قید و برگ های رای مذکور ضمیمه صورتجلسه خواهد شد:

الف - آرا ناخوانا باشد.

ب - آرای که از طریق خرید و فروش به دست آمده باشد.

ج - آرای که دارای نام رای دهنده یا امضاء یا اثر انگشت وی باشد.

د - آرای که کلاً حاوی اسامی غیر از نامزدهای تایید شده باشد.

ه - آرای که سفید به صندوق ریخته شده باشد.

تبصره - چنانچه برگ رای مشتمل بر اسامی خوانا و ناخوانا باشد فقط اسامی ناخوانا باطل خواهد بود.

ماده ۲۰ - در موارد زیر برگ های رای باطل می شود و جزو آرای مأخوذه محسوب نمی گردد و مراتب در صورتجلسه قید و برگ های رای مذکور ضمیمه صورتجلسه خواهد شد:

الف (اصلاحی ۱۳۸۶/۸/۲۷) - کل آرای صندوقی که فاقد لاک و مهر یا پلمپ انتخاباتی باشد.

ب - کل آرای مندرج در صورتجلسه ای که صندوق اخذ رای آن فاقد اوراق رای یا برگ های تعرفه باشد.

ج - آرای که زاید بر تعداد تعرفه باشد.

د- آرایه‌ای که فاقد مهر انتخاباتی باشد.

ه- آرایه‌ای که روی ورقه‌ای غیر از برگ رای انتخاباتی نوشته شده باشد.

و- آرایه‌ای که به سن قانونی رای دادن نرسیده باشد.

ز- آرایه‌ای که با شناسنامه افراد فوت شده یا غیر ایرانی اخذ شده باشد.

ح- آرایه‌ای که با شناسنامه غیر یا جعلی اخذ شده باشد.

ط- آرایه‌ای که با شناسنامه کسانی که حضور ندارند اخذ شده باشد.

ی- آرایه‌ای که از طریق تهدید به دست آمده باشد.

ک- آرایه‌ای که با تقلب و تزویر «در تعرفه‌ها، آرا، صورتجلسه‌ها و شمارش» به دست آمده باشد.

تبصره ۱- آرایه‌ی زاید مذکور در بند «ج» به قید قرعه از کل برگ‌های رأی کسری شود.

تبصره ۲- چنانچه احراز شود که رای دهنده بیش از یک برگ رای به صندوق ریخته باشد، همه اوراق وی باطل است و جزو آرای مأخوذه محسوب نخواهد شد.

ماده ۲۱- در صورتی که در برگ رای علاوه بر اسامی نامزدهای تایید شده اسامی دیگر نوشته شده باشد، برگ رای باطل نیست و فقط اسامی اضافه خوانده نمی‌شود.

ماده ۲۲- در صورتی که اسامی نوشته شده در برگ رای بیش از تعداد لازم باشد، اسامی اضافه از آخر خوانده نمی‌شود.

ماده ۲۳- در صورتی که در برگ رای نام یک داوطلب چند بار نوشته باشد فقط یک رای برای او محسوب می‌شود.

تبصره ماده ۲۴- چنانچه نمایندگان کاندیداها تخلفی در شعب اخذ رای مشاهده نمایند بدون دخالت مراتب رابه هیات اجرایی و نظارت کتباً اعلام خواهند نمود.

ماده ۲۵- انتخاب کنندگان باید دارای شرایط زیر باشند:

۱- تابعیت کشور جمهوری اسلامی ایران .

۲- (اصلاحی ۱۳۸۶/۸/۲۷)- حداقل سن ۱۸ سال تمام در روز اخذ رای .

- ۳- سکونت حداقل یک سال در محل اخذ رای به استثنای شهرهای بالای یک صد هزار نفر جمعیت .
- تبصره -** کسانی که محل کار آنان خارج از محدوده حوزه انتخابیه باشد ولی افراد تحت تکفل آنان مانند همسر و فرزندان حداقل یک سال قبل از انتخابات در حوزه انتخابیه سکونت داشته باشند می توانند در همان حوزه رای دهند .
- تبصره ۲ ماده ۴۰-** اعضای شعب ثبت نام و اخذ رای از بین خود یک رییس و یک نایب رییس و سه نفر منشی انتخاب می نمایند.
- ماده ۴۱ -** ماموران انتظامی در حدود قانون موظف به ایجاد نظم و جلوگیری از هر گونه بی نظمی در جریان انتخابات و حفاظت صندوق های رای می باشند نیروهای نظامی و انتظامی حق دخالت در امور اجرایی و نظارت در انتخابات را ندارند.
- ماده ۶۷ -** ارتکاب هر گونه تقلب و تزویر در انتخابات و اعمال خلاف این قانون و آئین نامه اجرایی آن از قبیل امور ذیل جرم محسوب می شود :
- الف - خرید و فروش رای.
 - ب - تقلب و تزویر در اوراق تعرفه یا برگ رای یا صورتجلسات .
 - ج - تهدید یا تطمیع در امر انتخابات .
 - د- رای دادن با شناسنامه جعلی .
 - ه- رای دادن با شناسنامه دیگری .
 - و- رای دادن بیش از یک بار.
 - ز- اخلال در امر انتخابات.
 - ح - کم و زیاد کردن آرا و یا تعرفه ها .
 - ط - تقلب در رای گیری یا شمارش آرا.
 - ی- رای گرفتن با شناسنامه کسی که حضور ندارد.
 - ک - توصیه به نوشتن اسم نامزد معین در ورقه از طرف اعضای شعبه اخذ رای یا هر فرد دیگری در محل صندوق رای .

ل - تغییر و تبدیل یا جعل و یا ربودن و یا معدوم نمودن اوراق و اسناد انتخاباتی از قبیل تعرفه و برگ رای ، صورتجلسات ، تلکس ها ، تلفنگرام ها و تلگراف ها .

م(اصلاحی ۸۶/۸/۲۷)- بازکردن و یا شکستن قفل محل نگهداری و لاک و مهر یا پلمپ صندوق های رای بدون مجوز .

ن - جابجایی، دخل و تصرف و یا معدوم نمودن اسناد انتخاباتی بدون مجوز قانونی.

س - دخالت در امر انتخابات با سند مجعول .

ع - ایجاد رعب و وحشت برای رای دهندگان یا اعضای شعبه ثبت نام و اخذ رای با سلاح یا بدون سلاح در امر انتخابات .

ف - دخالت در امر انتخابات با سمت مجعول یا به هر نحو غیر قانونی .

ص - ممانعت از حضور نمایندگان نامزدها در شعب ثبت نام و اخذ رای .

ق - عدم رعایت بیطرفی و جانبداری از نامزد انتخاباتی توسط مجریان انتخابات و اعضای هیات های نظارت استان ، شهرستان و بخش و ناظران شعب ثبت نام و اخذ رای .

تبصره - چنانچه وقوع جرایم مندرج در ماده فوق موجب گردد تا جریان انتخابات در یک یا چند شعبه ثبت نام و اخذ رأی از مسیر قانونی خود خارج شود و در نتیجه انتخابات مؤثر باشد مراتب جهت اخذ تصمیم به هیئت نظارت استان اعلام می گردد.

ماده ۴۰ قانون اصلاح مصوب ۱۳۶۵/۴/۲۹، اصلاحی ۱۳۶۹/۹/۵ - هیچ یک از اعضای هیاتهای اجرایی

ونظارت و اعضای شعب ثبت نام و اخذ رأی نباید با کاندیدها خویشاوندی نسبی (پدر، مادر، فرزند،

برادر و خواهر) یا سببی (همسر، پدر، مادر، برادر و خواهر او) درجه یک داشته باشد. به استثناء

روستاهای که وجود ارتباط خویشاوندی سببی درجه یک بلامانع خواهد بود.

بِسْمِ اللَّهِ الرَّحْمَنِ الرَّحِيمِ

گزارش تخلفات و جرایم انتخاباتی

از: شعبه شماره واقع در آدرس:.....

به :

سلام علیکم

به استحضار میرساند در تاریخ مقارن با ساعت..... فردی یا افرادی
بامشخصات.....در محل این شعبه با عنوان حاضر و
مرتکب تخلف/ تخلفات ذیل گردیدند.

شرح ماوقع:

.....
.....
.....
.....
.....
.....

علیهذا با عنایت به اینکه عمل نامبرده / نامبردگان از مصادیق ماده/ مواد قانون
انتخابات ریاست جمهوری محسوب می شود تقاضا دارد رسیدگی و پیگیری لازم معمول گردد.

امضا کنندگان:

محل امضا:	سمت: نماینده فرماندار	۱- نام و نام خانوادگی:
محل امضا:	سمت: رئیس شعبه	۲- نام و نام خانوادگی:
محل امضا:	سمت: نماینده هیأت نظارت	۳- نام و نام خانوادگی: